

OBRAS SALON DE PLENOS



IMAGEN VIRTUAL SALÓN DE PLENOS



IMAGEN VIRTUAL SALÓN DE PLENOS

“El corazón de la ciudad” lema del proyecto ganador del concurso de ideas para la rehabilitación del Palacio de Comunicaciones, redactado por el equipo Arquimática.S.L. Se ubica el Salón de Plenos en el patio central para dirección de la correspondencia.

En el proyecto se indica que con esta decisión se pone en valor su monumental y hasta ahora desaprovechada arquitectura, y porque sitúa al corazón institucional de la Ciudad en una posición con una clara vinculación con el acceso de público desde Cibeles, integrado en el sistema de circulaciones de los espacios administrativos del edificio y con acceso directo desde el patio Pasaje de Montalbán.

El proyecto de ejecución desarrollado tras el concurso, modifica la disposición rectangular de los escaños del proyecto primitivo, configurando un espacio oval con tres filas de asientos; con esta forma se amplía el número de escaños que contemplaba la solución proyectada en el concurso.



SALON DE PLENO - ENTREPLANTA 1ª



SALON DE PLENO - ENTREPLANTA 1ª

Salón de Plenos.

El Salón de Plenos está en la entreplanta primera construida en el mismo nivel que el Patio-pasaje de Montalbán; desde esta monumental galería de cristal se accede al Salón de Plenos a través de un vestíbulo conectado con todas las circulaciones interiores del edificio.

Los escaños se han construido sobre tres óvalos concéntricos. La mesa de presidencia y el atril de oradores ocupan un extremo del eje longitudinal.

La accesibilidad al Salón de Plenos es idéntica a la del patio central para la dirección de la correspondencia del proyecto original de Antonio Palacios descrita al comienzo de esta memoria.

El óvalo consistorial tiene capacidad para siete miembros en la mesa presidencial y sesenta y nueve escaños escalonados. Tanto la mesa de presidencia, el atril de oradores y todos los escaños de primera y segunda fila del óvalo consistorial, carecen de barreras arquitectónicas. Todos los escaños se han dotado de medios audiovisuales e informáticos, de control de toma de palabra y de control de voto, con la tecnología más avanzada.

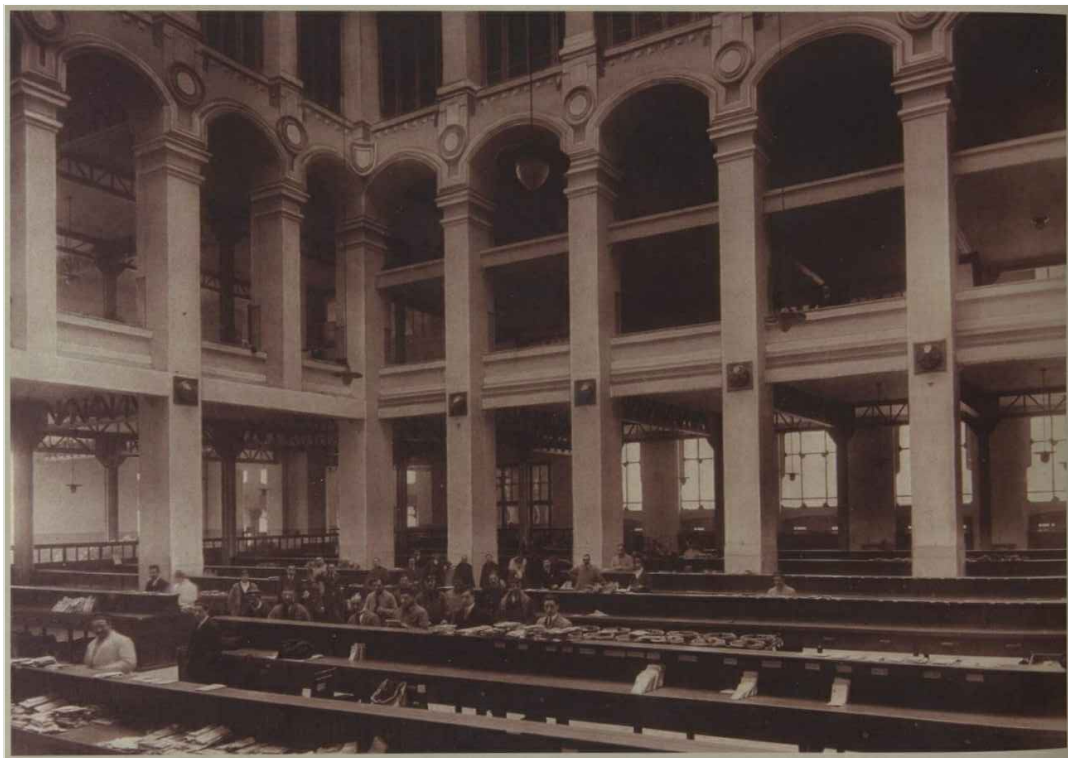


SALON DE PLENO - ENTREPLANTA 1ª



SALON DE PLENO -ENTREPLANTA 1ª

El salón se completa con las cabinas para prensa y control de las instalaciones audiovisuales situadas en la segunda planta, dos galerías para público en las plantas tercera y cuarta y un espacio bajo el Salón de Plenos en planta primera, para los grupos políticos y los servicios de estenotipia.



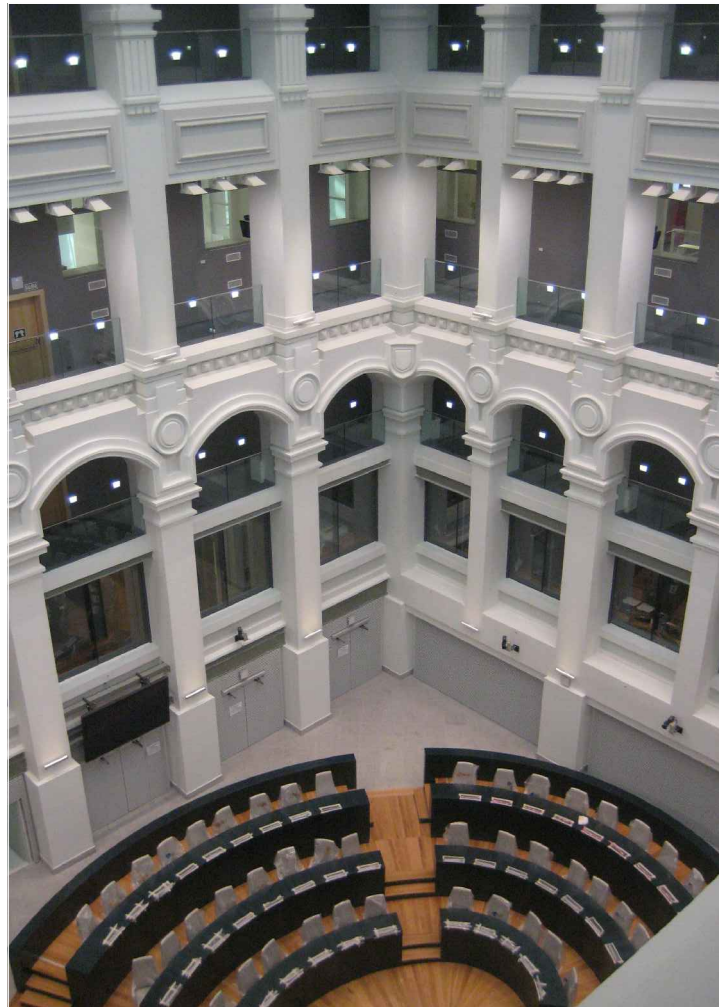
**PATIO CENTRAL PARA DIRECCIÓN DE LA CORRESPONDENCIA
(DENOMINADO "SALA DE BATALLAS")**



PATIO EN EL PASAJE. MUELLE DE CARGA

En la memoria del Proyecto del Palacio de Comunicaciones de Madrid que se incluye en el álbum con 16 heliotipias que reproducen espacios del interior y exterior del Palacio, impreso en 1919, con motivo de la inauguración del edificio. El Arquitecto de la obra Antonio Palacios indica en el apartado explicativo de la sede de Correos.- “De acuerdo con este criterio se observará que la correspondencia que se deposita en los buzones del Paseo del Prado sufre todas las operaciones hasta encontrarse sobre los coches siguiendo una línea recta y sin retroceder nunca en su camino; así se ve la inmediata sucesión de las dependencias de recogida de buzones, emparejado y matado, distribución ensacado y carga tanto de cartas como de impresos; análogamente la amplia cartería está en inmediata comunicación por los montacargas con las salas de distribución y directamente con las dependencias correspondientes del hall, tales como lista de correos, apartados particulares, etc.etc”.

El punto central del recorrido desde los buzones del Paseo del Prado y los coches de distribución aparcados en el Pasaje de Montalbán, era el patio central para dirección de la correspondencia, conocido como “La Sala de Batalla” en la que se emparejaba la correspondencia y se efectuaba el matado de los sellos.



SALON DE PLENO -ENTREPLANTA 1ª

Las galerías para público situadas en plantas tercera y cuarta disponen de ochenta y un asientos, cuarenta y dos en planta tercera y treinta y nueve en planta cuarta.

La capacidad para público de la Plaza de la Villa es de cincuenta asientos.

A las galerías de público se accede por la primera planta del Museo, y por ello se dispone un control de accesos en la puerta que comunica el Museo con el núcleo de escaleras que sube a las galerías.



CABINA DE PRENSA - PLANTA 2ª



SALA DE PRENSA - PLANTA 2ª

La zona para prensa en planta segunda tiene acceso directo desde el exterior por la escalera de la derecha de la entrada principal de Cibeles, en este acceso se efectúa el control de entrada para los medios de comunicación acreditados. Las cabinas se ubican en el perímetro del Salón con visión directa de él. Se han construido diez cabinas para emisoras de radio y doce puestos para prensa escrita. Además cuenta con cuatro cabinas para traducción simultánea que cuando no sean necesarias pueden utilizarse como cabinas de radio. Así mismo se ha construido una sala de trabajo para la prensa con capacidad para veintitrés puestos.

La capacidad para prensa de la Plaza de la Villa es de doce asientos.

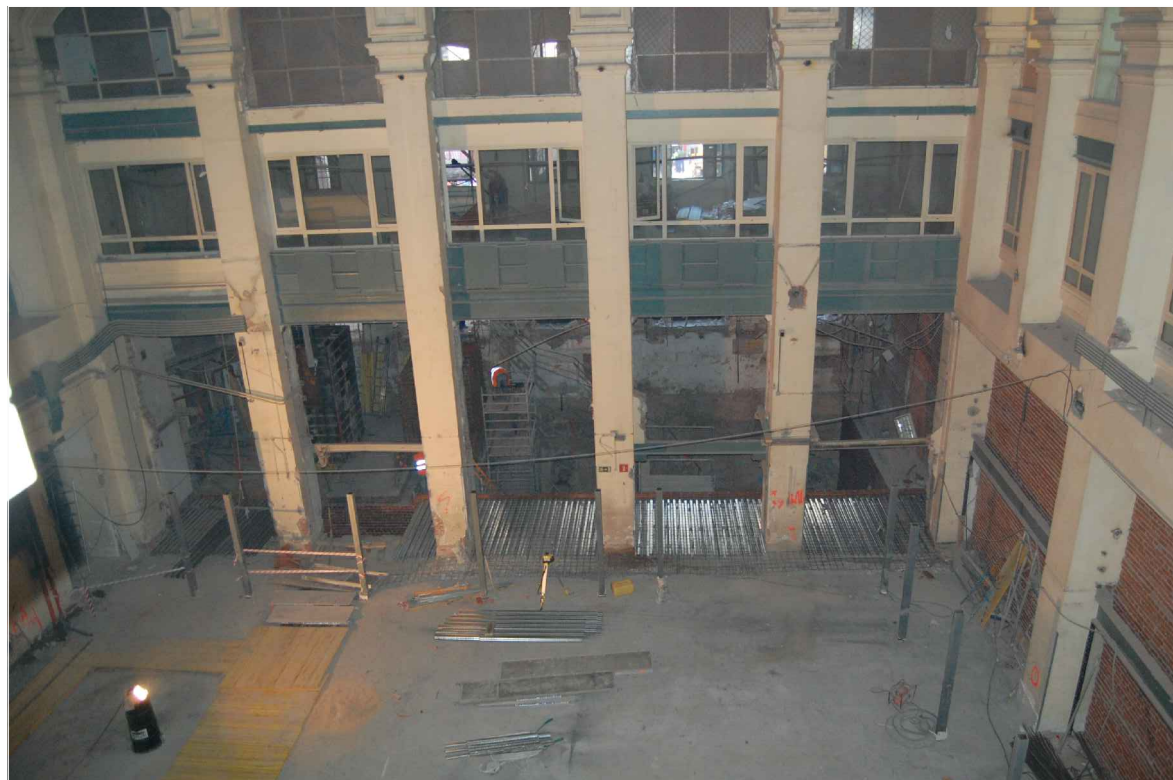


DEAMBULATORIO - PLANTA 1ª



SALA DOCUMENTACIÓN - PLANTA 1ª

Bajo el Salón de Plenos hay seis salas rodeadas por un deambulatorio, cuatro de ellas se asignan a los Grupos Políticos con representación en el Consistorio, una se utilizará para la exposición y consulta de expedientes y documentos, dispone de medios informáticos para estos fines. La sexta sala será para descanso y espera de los/las estenotipistas. Todas las salas están conectadas mediante circuitos de televisión con el Salón de Plenos.



EJECUCIÓN OBRA



EJECUCIÓN OBRA

Las obras del antiguo patio de Correos se realizaron dentro de la fase II de actuación del Palacio de Cibeles y que corresponden al espacio cultural, a dependencias del área de Gobierno de Las Artes y otras dependencias municipales, y al Salón de plenos.

La UTE Cibeles (de las empresas FCC y Dragados), fue la adjudicataria de las obras. La dirección facultativa se llevó a cabo por el equipo de Arquimática y la Dirección General de Patrimonio del Área de Hacienda y de Administración Pública.

El inicio de la segunda fase fue el 3 de octubre de 2006 y su finalización el 28 de febrero de 2011. Las obras se recibieron el 14 de marzo del mismo año.

Antes de realizar las obras de rehabilitación de “La Sala de Batallas” del Palacio, ésta tenía cinco plantas, la primera tenía una doble altura. El proyecto introduce una entreplanta en la que se ubica la base del Salón de plenos.



EJECUCIÓN OBRA



SALA DE BATALLA ANTES REHABILITACIÓN



EJECUCIÓN OBRA



SALA DE BATALLA ANTES REHABILITACIÓN



EJECUCIÓN OBRA



EJECUCIÓN OBRA

La geometría oval de los escaños se inscribe en el perímetro rectangular del patio para la Dirección de Correspondencia.

Bajo el Salón de plenos se han construido seis salas rodeadas de un deambulatorio, con estructura mixta de hormigón en el forjado sobre pilares metálicos.